

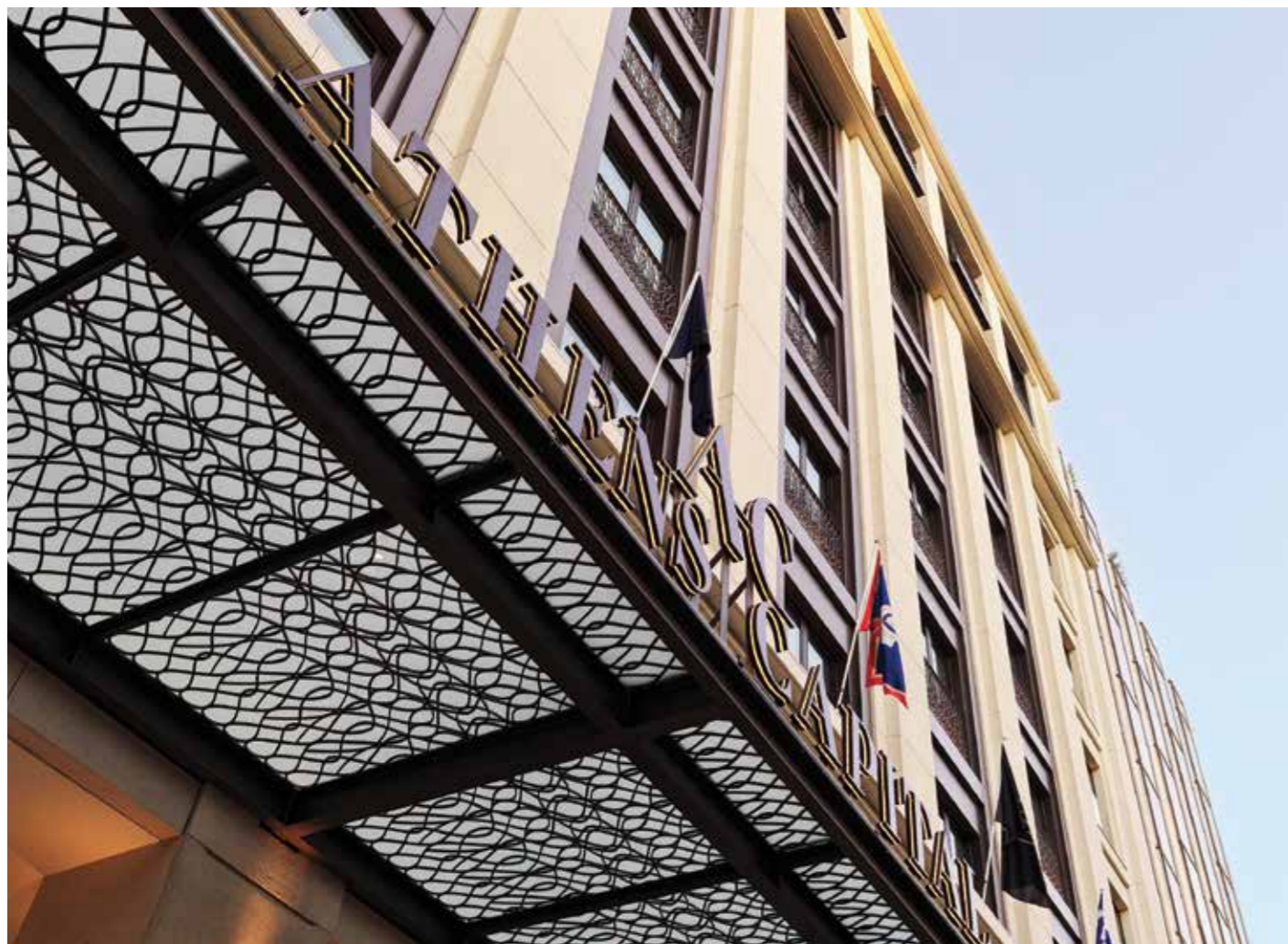
ATHENS CAPITAL CENTER HOTEL - MGALLERY COLLECTION

## Νέες αστικές τάσεις

Στο κέντρο της Αθήνας, περιτριγυρισμένο από εμβληματικά κτίρια και ιστορικά μνημεία της πόλης, το νέο Athens Capital Hotel είναι ένα πολυτελές ξενοδοχείο πέντε αστέρων της MGallery Hotel Collection by Accor το οποίο ακολουθεί τον μοναδικό, διαχρονικό σχεδιασμό που ορίζει η ταυτότητα της ξενοδοχειακής του οικογένειας.

Κείμενο: ΜΥΡΤΩ ΘΕΟΔΩΡΑΚΗ | Φωτογραφία: ΧΡΗΣΤΟΣ ΔΡΑΖΟΣ

Αρχιτεκτονική μελέτη: ΜΤΑΡΧΙΤΕΚΤΣ, MASSOURIDIS THEODORAKI ARCHITECTS  
Ομάδα μελέτης: ΑΛΕΞΑΝΔΡΟΣ ΜΑΣΟΥΡΙΔΗΣ, ΜΥΡΤΩ ΘΕΟΔΩΡΑΚΗ, ΒΑΣΙΛΗΣ ΓΑΒΡΙΗΛΙΔΗΣ,  
ΚΩΝΣΤΑΝΤΙΝΑ ΠΑΠΑΝΙΚΟΛΑΟΥ, ΚΑΤΕΡΙΝΑ ΨΑΡΡΑ, ΓΙΑΝΝΗΣ ΡΑΓΚΟΥΣΗΣ  
Interior design: MKV DESIGN  
Στατική μελέτη: ΠΑΓΩΝΗΣ-ΠΟΛΥΧΡΟΝΟΠΟΥΛΟΣ-ΚΙΝΑΤΟΣ ΕΕ, ΓΙΩΡΓΟΣ ΒΡΟΧΙΔΗΣ  
Η/Μ μελέτη: LDK ENGINEERING CONSULTANTS SA  
Μελέτη φωτισμού: LIGHTING DESIGN INTERNATIONAL  
Ακουστική μελέτη: GOTTFRIED SCHUBERT  
Αρχιτεκτονική τοπίου: ΚΟΚΟΡΕΛΙΑ LANDSCAPE  
Σύμβουλος πυροπροστασίας: ΑΝΑΣΤΑΣΙΟΣ ΠΥΡΓΙΩΤΗΣ  
Συντονισμός κατασκευής: ECC ENGINEERING CONSTRUCTION & CONSULTING



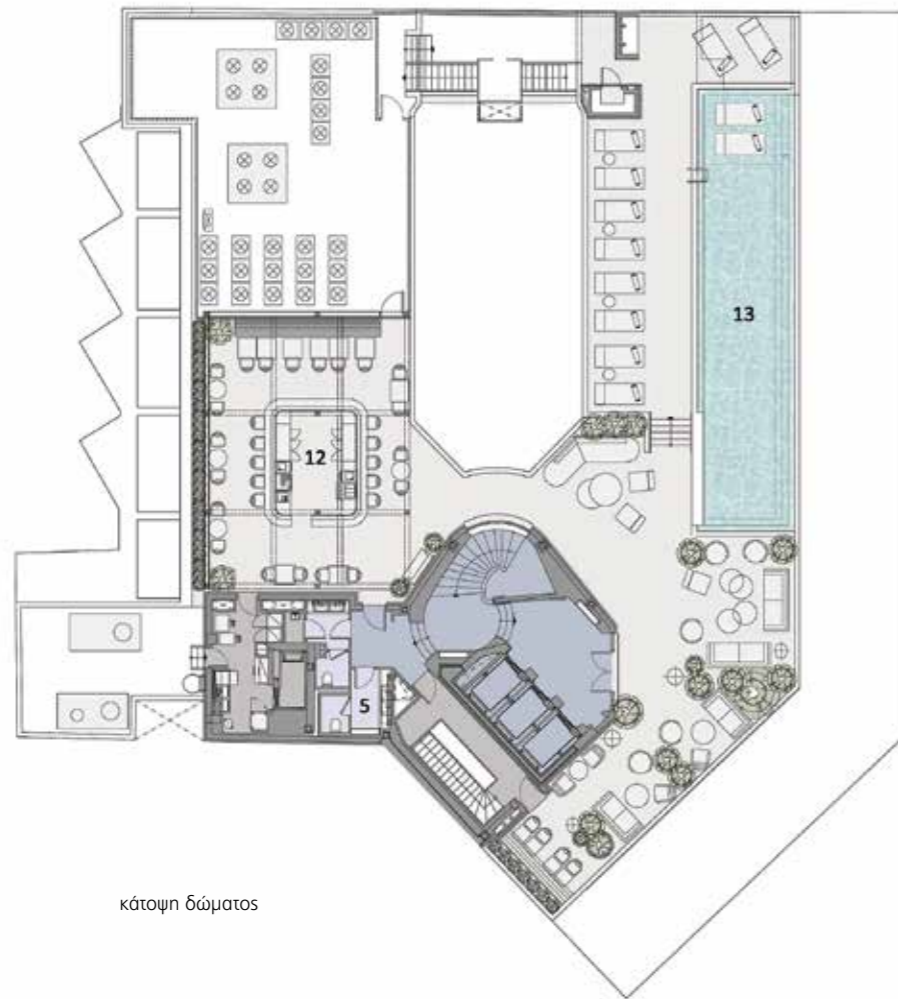
Το κτίριο, στη συμβολή των οδών Πανεπιστημίου και Κριεζώτου, προϋπήρξε ως το εμβληματικό ξενοδοχείο King's Palace Hotel. Χτισμένο το 1959 από τον αρχιτέκτονα Κώστα Κιτσίκη, αποτέλεσε ένα πολυτελές ξενοδοχείο και κέντρο της κοσμικής ζωής, σημείο αναφοράς της μεταπολεμικής αστικής αναγέννησης της Αθήνας. Η ανανεωμένη χρήση του ως ξενοδοχείου 5 αστέρων, με σκοπό

την αναβίωση της αίγλης που κάποτε κατείχε αλλά και τον εκσυγχρονισμό της ταυτότητάς του, ορίζει μια προσέγγιση που συνδέει το παρελθόν με το παρόν, σέβεται την αρχιτεκτονική μνήμη του κτιρίου και συνδυάζει έναν σύγχρονο σχεδιασμό διατηρώντας κλασικές και κομψές γραμμές. Βασική προϋπόθεση είναι η διατήρηση της πολιτισμικής κληρονομιάς του μέσα σε ένα αστικό περιβάλλον που εξελίσσεται και αλλάζει.

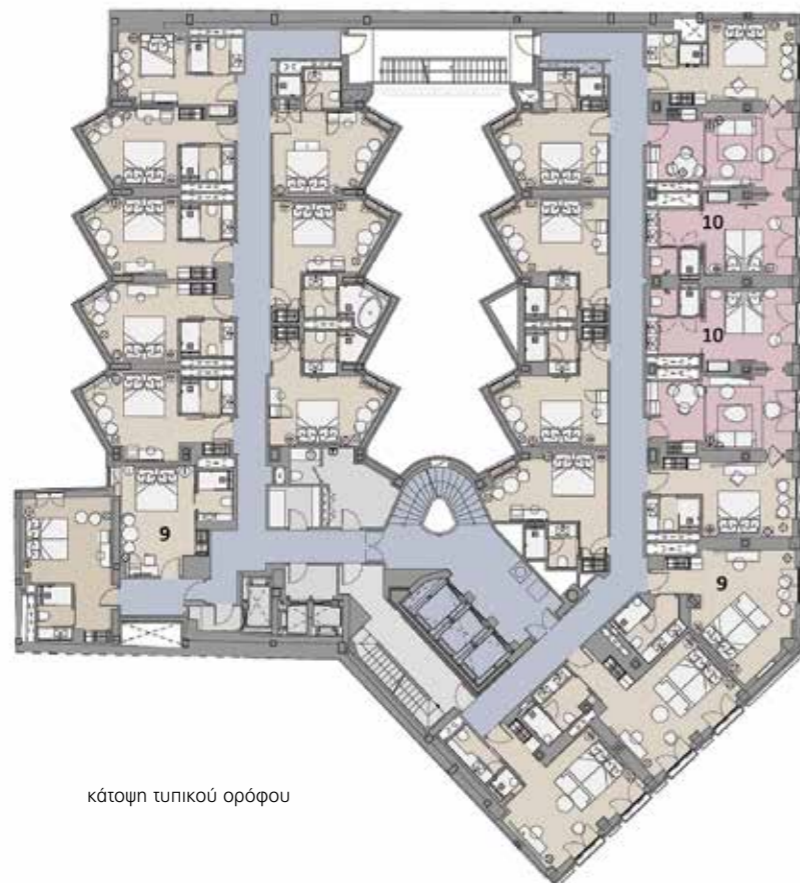
Η πλήρης ανακατασκευή του κτιρίου ολοκληρώθηκε σε 24 μήνες και το αποτέλεσμα είναι ένα πολυτελές ξενοδοχείο σύγχρονων προδιαγραφών, με 158 δωμάτια, 18 σουίτες και 1 προεδρική σουίτα που διανέμονται σε 9 ορόφους.

Κάθε δωμάτιο αναδεικνύεται σε έναν ολόκληρο κόσμο ξεχωριστής αισθητικής, με διακριτικά ελληνικά σύμβολα και σχέδια, λιτές γραμμές και κομψά υλικά.





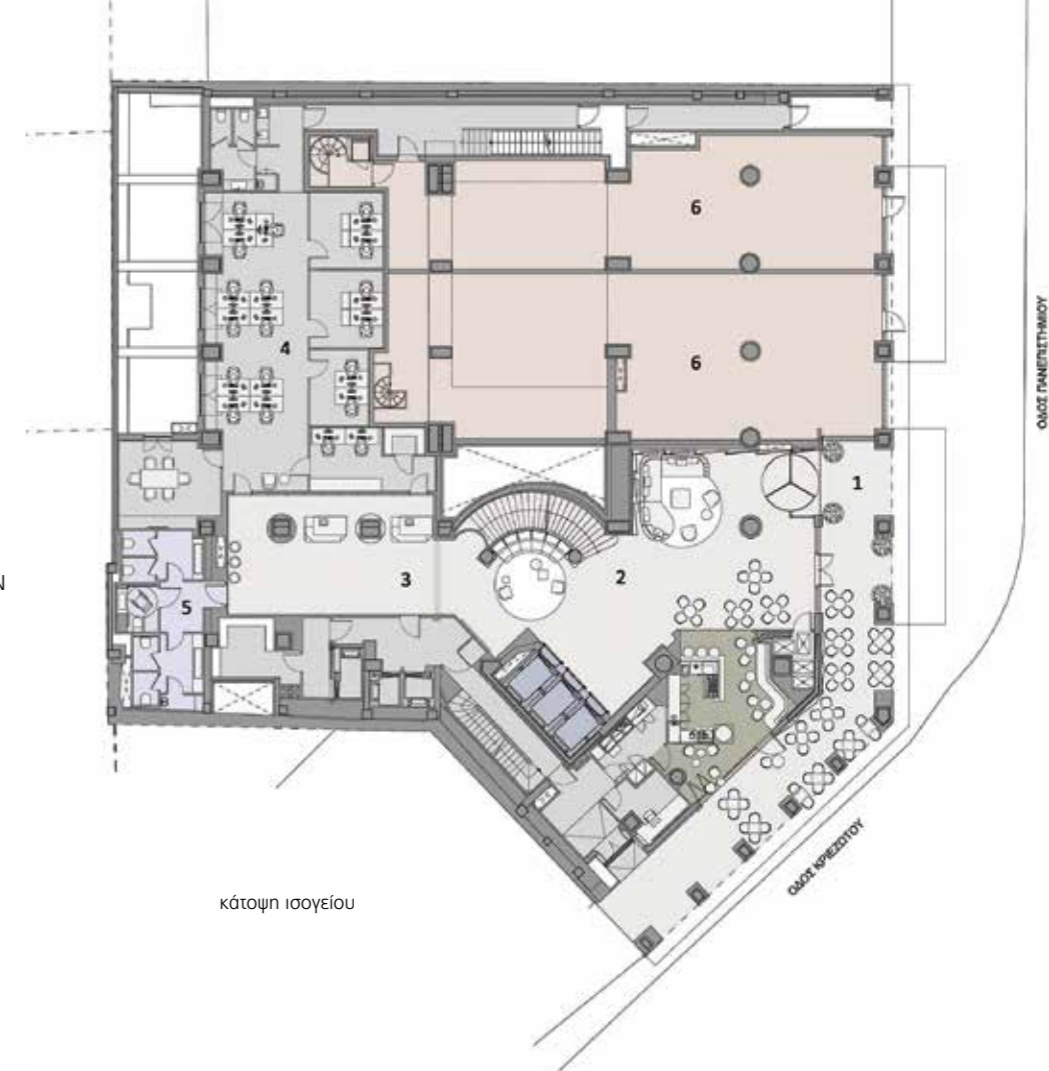
κάτοψη δώματος



κάτοψη τυπικού ορόφου

**ΥΠΟΜΝΗΜΑ ΧΩΡΩΝ**

1. ΕΙΣΟΔΟΣ
2. LOBBY
3. RECEPTION
4. ΔΙΟΙΚΗΣΗ
5. WC
6. ΚΑΤΑΣΤΗΜΑΤΑ
7. ΑΙΘΟΥΣΑ ΠΟΛΛΑΠΛΩΝ ΧΡΗΣΕΩΝ
8. ΓΥΜΝΑΣΤΗΡΙΟ
9. ΔΩΜΑΤΙΑ
10. ΣΟΥΙΤΑ
11. ΕΣΤΙΑΤΟΡΙΟ
12. ROOF BAR
13. ΠΙΣΙΝΑ



κάτοψη ισογείου



όψεις



Η κεντρική είσοδος του ξενοδοχείου επανέρχεται στην αρχική της θέση επί της οδού Πανεπιστημίου, όπου διατηρείται το γλυπτό "Θέρος-Δήμητρα" της Νέλλης Γκόλλαντα. Οι χώροι κοινού αναπτύσσονται στο ισόγειο με τη reception, τους χώρους υποδοχής και καθιστικών, το bar και τα καταστήματα επί της οδού Πανεπιστημίου. Στον πρώτο όροφο βρίσκονται το business center, η αίθουσα πολλαπλών χρήσεων, το

γυμναστήριο καθώς και δωμάτια επισκεπτών, τα οποία αναπτύσσονται στους ορόφους 1 έως 9. Στον ένατο όροφο βρίσκεται και ο χώρος εστιατορίου. Στον τελευταίο όροφο, το roof-top pool bar με θέα στην Ακρόπολη και το Λυκαβηττό διαθέτει εντυπωσιακή open air infinity πισίνα με πανοραμική θέα της πόλης. Οι υπηρεσιακοί χώροι του ξενοδοχείου περιορίζονται στο πρώτο και δεύτερο υπόγειο προκειμένου να μεγιστοποιηθούν

οι χώροι φιλοξενίας κοινού. Οι αρχικές προσόψεις του κτιρίου χαρακτηρίζονταν από τη ρυθμική επανάληψη των ανοιγμάτων πάνω σε έναν χαρακτό κάναβο, με ρηκά γείσα και μπαλκόνια, ενώ συνδυάζονται μοντέρνες κατασκευές και κλασικά στοιχεία. Με την προηγούμενη ανακατασκευή, για τη στέγαση των γραφείων της Αγροτικής Τράπεζας της Ελλάδος το 1986, το κτίριο είχε χάσει την αρχική του ταυτότητα.





Οι προσόψεις του ξενοδοχείου σχεδιάζονται με σεβασμό προς τις αρχικές όψεις, ενώ παράλληλα εντάσσονται στον εξελισσόμενο χαρακτήρα της πόλης με εκλεπτυσμένες, κλασικές αναφορές. Στην οργάνωσή τους προτάσσεται ο τριμερής οριζόντιος διαχωρισμός σε βάση, κορμό και στέψη, η συμμετρία, η αξονικότητα και η ρυθμική επαναληπτικότητα των ανοιγμάτων. Βασικό υλικό επένδυσης των όψεων είναι το υπόλευκο ασβεστολιθικό μάρμαρο

Βράσσα, με επεξεργασία βούρτσας και αμμοβολής. Παράλληλα με την τυποποίηση των μορφολογικών αυτών στοιχείων, εισάγονται σύγχρονες χειρονομίες όπως τα κρυστάλλινα και μεταλλικά σπληθαία και τα φύλλα αλουμινίου τα οποία τοποθετούνται στον έβδομο και ογδοο όροφο, καθώς επίσης και στο κεντρικό τμήμα της όψης της οδού Πανεπιστημίου. Το συγκεκριμένο τμήμα σχεδιάζεται με βάση την εσωτερική

διαφοροποίηση της διαμόρφωσης των δωματίων. Ο τελευταίος όροφος, που βρίσκεται σε εσοχή, καλύπτεται επίσης πλήρως από φύλλα αλουμινίου, ενισχύοντας τη σχεδιαστική ιδέα. Επανέρχονται τα ιστορικά μορφολογικά στοιχεία του κτιρίου όπως το κλιμακοστάσιο με το καμπύλο σπληθαίο-χειρολισθήρα, το roof garden και το εσωτερικό αίθριο. Στο Athens Capital, όπως σε κάθε ξενοδοχείο MGallery, η τέχνη έχει πρωταγωνιστικό ρόλο.





Το Mappemonde του Γιώργου Λάππα, ένας επιβλητικός «χάρτης του κόσμου» από 3000 κομμάτια, σηματοδοτεί το εσωτερικό αίθριο του κτιρίου διατρέχοντας και τους υπόλοιπους χώρους. Μέσα από την επιβλητική του εντύπωση, το έργο αφηγείται την ξεχωριστή ιστορία του ξενοδοχείου.

το γύρω αστικό περιβάλλον και η ανάδειξή του σε ένα σύγχρονο, εμβληματικό, διαχρονικό σημείο της πόλης. [ek](#)

Σκοπός του νέου Athens Capital Hotel είναι η αισθητική αρτιότητα και ισορροπία που συνδέονται με

